



El expendio de combustibles al comienzo de 2021

Qué dicen las estadísticas de expendio de combustibles a enero de 2021

**Confederación de Entidades del Comercio de Hidrocarburos y Afines
de la República Argentina**

25 de febrero de 2021

Síntesis

- 1.- Contra las expectativas previas del sector, **enero no mostró una aceleración en la recuperación de los volúmenes del expendio de combustibles**, como se presumía que podría ocurrir, en base a la recuperación de la movilidad vinculada al esparcimiento, las reuniones sociales y el turismo, luego de tantos meses de paralización en este tipo de actividades.
- 2.- Por el contrario, **durante enero de 2021, cayeron 6.6% los volúmenes de combustibles líquidos vendidos en el canal minorista de todo el país en comparación con diciembre de 2020 (serie desestacionalizada) y 8.8% en comparación con enero de 2020.**
- 3.- Segmentadas por combustibles, las estadísticas muestran **caídas en volúmenes de naftas** (5.3% en comparación con diciembre de 2020, sin estacionalidad, y 9.0% en comparación con enero de 2020) y **caídas en volúmenes de gasoil** (7.7% en comparación con diciembre de 2020, sin estacionalidad, y 8.5% en comparación con enero de 2020).

Síntesis

4.- Esta evolución **terminó de interrumpir la recuperación posterior al impacto inicial de la pandemia** de Covid-19. En el caso de las naftas, luego de la muy fuerte caída de volúmenes entre febrero (último mes completo previo a la irrupción de la pandemia) y abril, se produjo una recuperación ininterrumpida desde mayo hasta diciembre (aunque a diferentes ritmos, más acelerados al comienzo y al final de dicho periodo). Enero es, desde el comienzo de la recuperación, el **primer mes que registra caída de volúmenes de naftas con relación al mes previo**.

5.- En el caso del gasoil, la recuperación entre mayo y diciembre fue más lenta que en el caso de las naftas (luego de una caída menor) pero, al igual que en el caso de las naftas, enero presenta la **primera caída sustancial de volúmenes de gasoil con relación al mes previo**.

6.- El **análisis por jurisdicción provincial** muestra una **caída generalizada en el volumen total de combustibles líquidos vendido en el canal minorista**, con caídas con relación al mes anterior (serie desestacionalizada) en 19 de las 24 jurisdicciones provinciales.

Síntesis

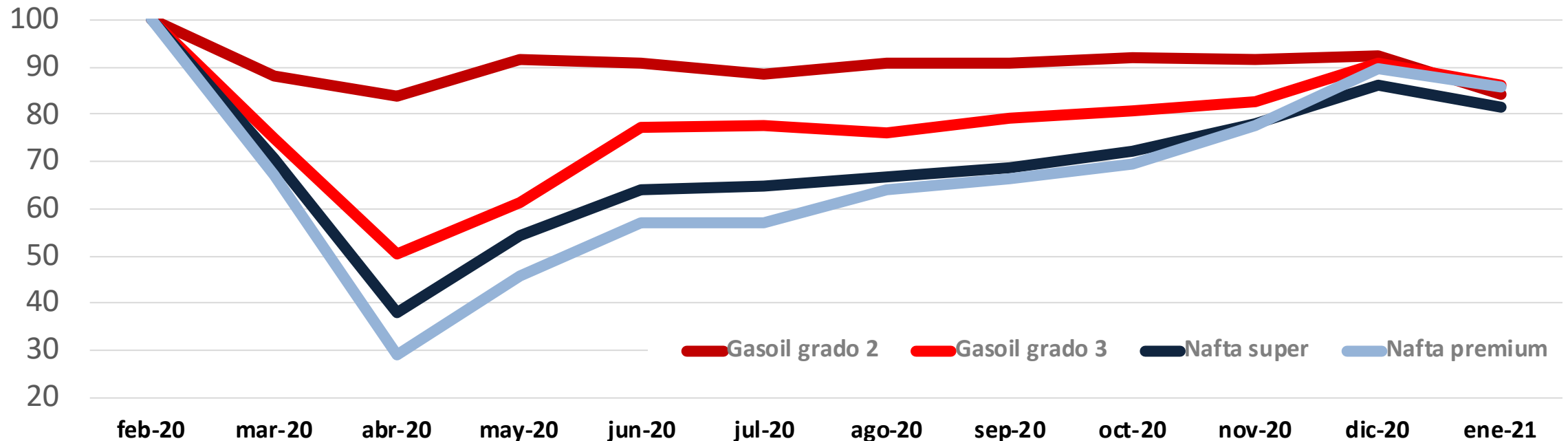
7.- Con esta evolución, a excepción de la provincia de Tierra del Fuego, el **resto de las provincias no ha recuperado todavía los volúmenes previos a la irrupción del Covid-19**, con **6 provincias que todavía no han recuperado ni siquiera la mitad del volumen perdido al inicio de la pandemia**, y otras 10 provincias que, habiendo recuperado al menos la mitad de lo perdido, todavía no llegan a recuperar el 70% de lo perdido.

8.- De esta manera, para la **gran mayoría de las estaciones de servicio del país**, los **volúmenes de ventas continúan por debajo de los niveles previos a la pandemia**, que ya habían caído durante los dos años previos como consecuencia de la recesión iniciada durante 2018. Esto **impide a dichas estaciones alcanzar sus puntos de equilibrio, poniendo en riesgo su sustentabilidad**.

Impacto del Covid-19

Impacto del Covid-19 y evolución posterior

Volúmenes por combustible - Febrero 2020 = 100 - Series desestacionalizadas

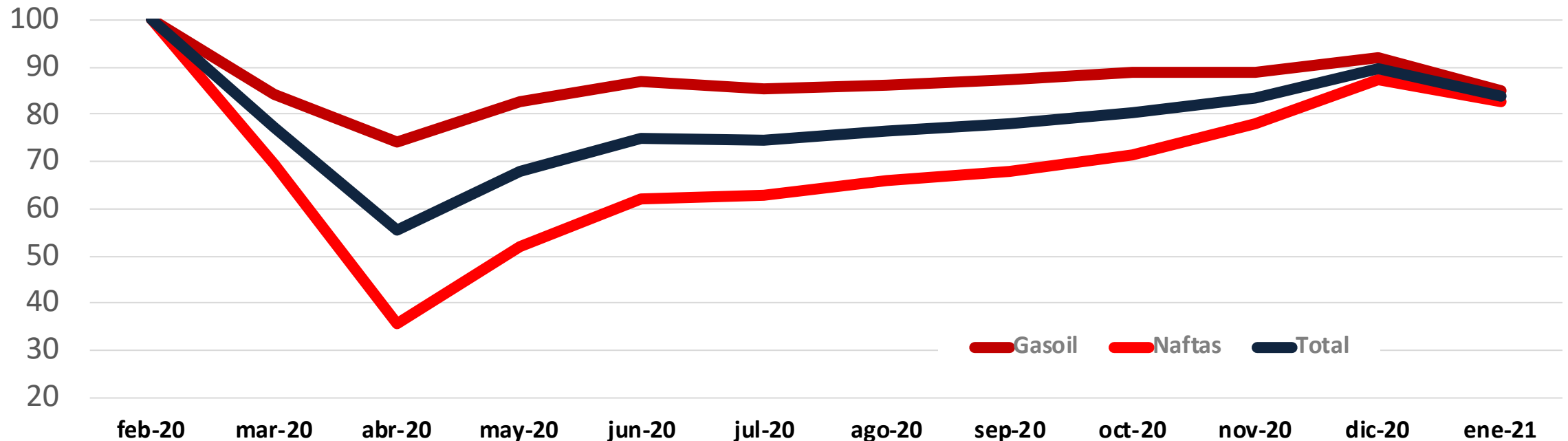


Fuente: Economic Trends con datos de Secretaría de Energía de la Nación. Resolución 1104/2004.

Impacto del Covid-19

Impacto del Covid-19 y evolución posterior

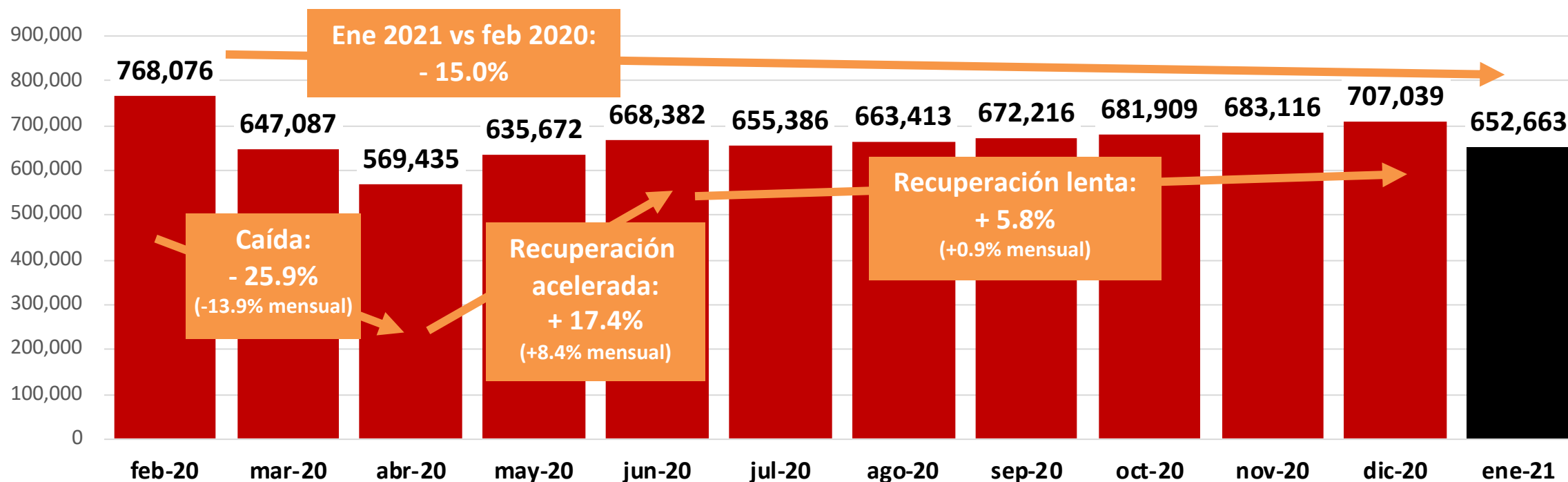
Volúmenes por combustible - Febrero 2020 = 100 - Series desestacionalizadas



Fuente: Economic Trends con datos de Secretaría de Energía de la Nación. Resolución 1104/2004.

Impacto del Covid-19

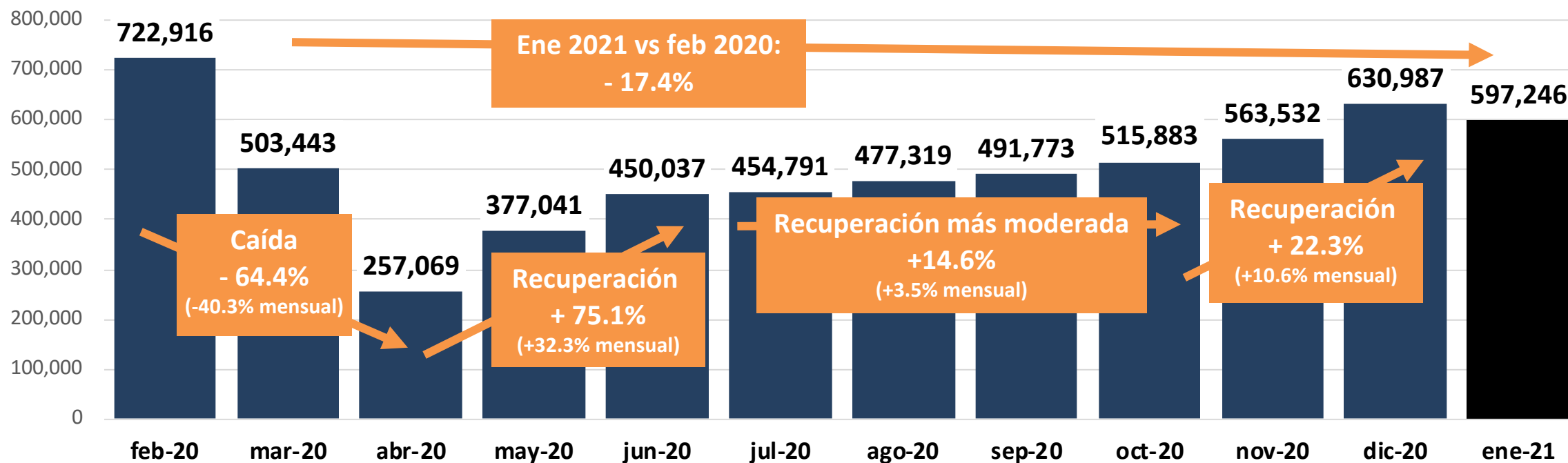
Impacto inicial del Covid-19 y evolución posterior Volúmenes vendidos de gasoil (m3) - Serie desestacionalizada



Fuente: Economic Trends con datos de Secretaría de Energía de la Nación. Resolución 1104/2004.

Impacto del Covid-19

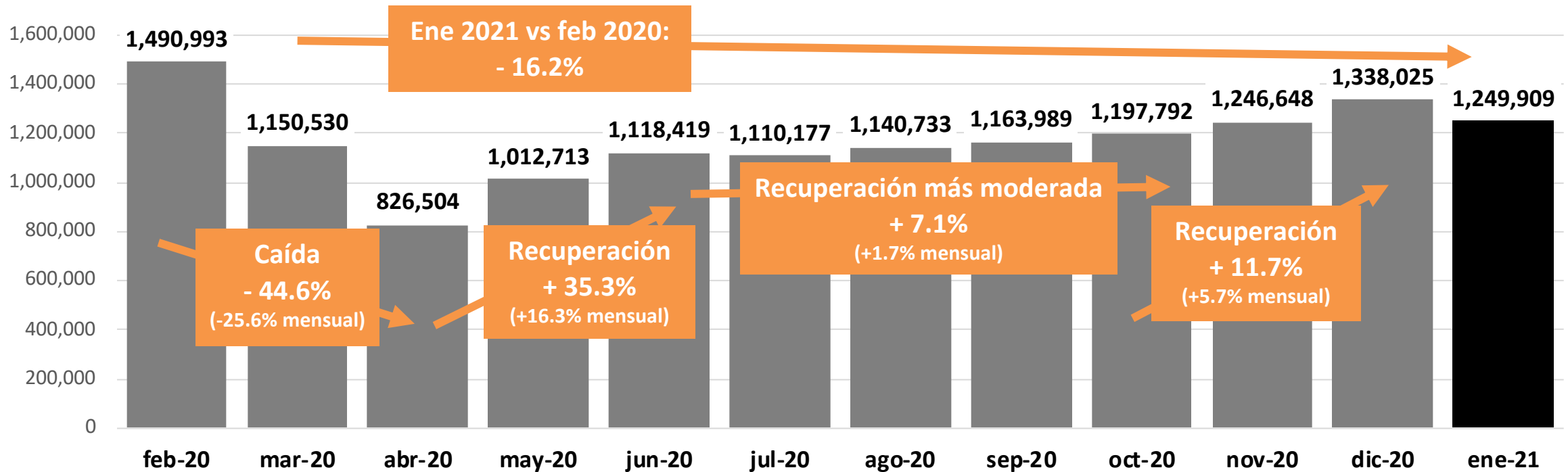
Impacto inicial del Covid-19 y evolución posterior Volúmenes vendidos de naftas (m3) - Serie desestacionalizada



Fuente: Economic Trends con datos de Secretaría de Energía de la Nación. Resolución 1104/2004.

Impacto del Covid-19

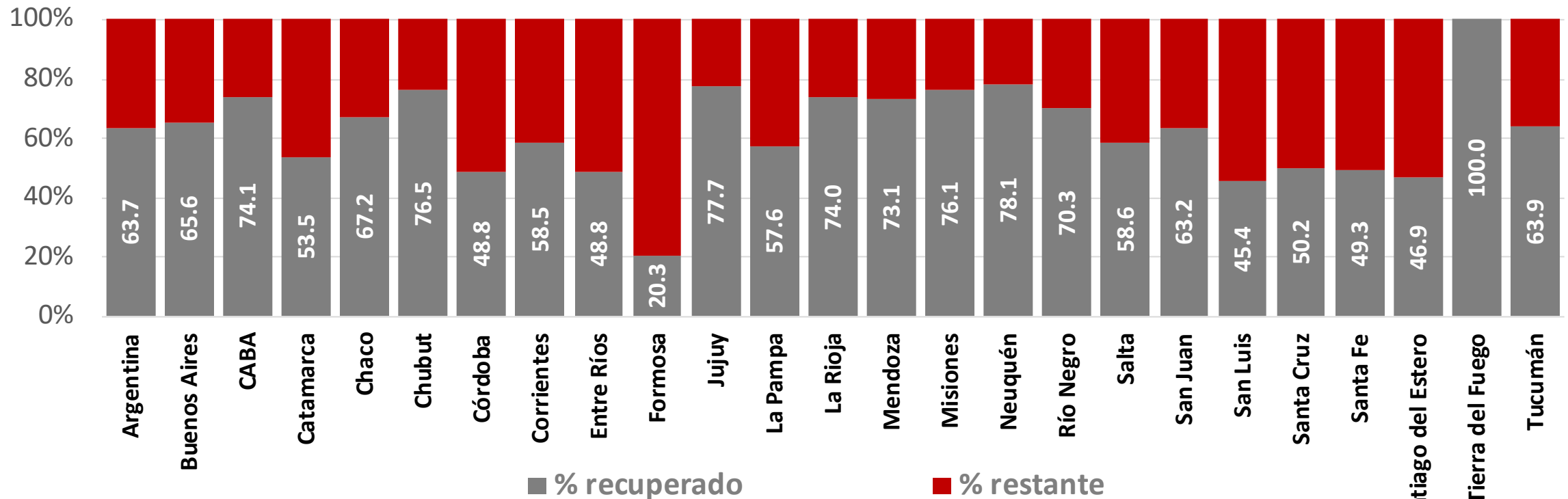
Impacto inicial del Covid-19 y evolución posterior Volúmenes vendidos de gasoil + naftas (m3) - Serie desestacionalizada



Fuente: Economic Trends con datos de Secretaría de Energía de la Nación. Resolución 1104/2004.

Evolución de la recuperación

Cuánto de lo perdido se recuperó en cada jurisdicción % recuperado y % restante



Fuente: Economic Trends con datos de Secretaría de Energía de la Nación. Resolución 1104/2004.

Información desagregada por jurisdicción

Impacto de Covid-19 sobre el expendio de combustibles

% de variación en enero de 2021 en comparación con diciembre de 2020 - Series desestacionalizadas

| | % de variación de volúmenes | | | | | | |
|------------------|-----------------------------|-------------|-------------|-------------|-------------|-------------|-------------|
| | Gasoil G2 | Gasoil G3 | N super | N Premium | Gasoil | Naftas | Total |
| Argentina | -8.8 | -5.0 | -5.8 | -4.2 | -7.7 | -5.3 | -6.6 |
| Buenos Aires | -15.0 | -4.9 | -5.1 | -6.0 | -12.0 | -5.3 | -8.6 |
| CABA | -3.0 | -3.8 | 0.5 | 1.0 | -3.4 | 0.7 | -0.5 |
| Catamarca | -0.3 | 2.9 | -6.2 | -5.8 | 1.2 | -6.1 | -3.3 |
| Chaco | -12.4 | -29.6 | -27.7 | 65.8 | -17.1 | -10.2 | -13.8 |
| Chubut | 3.7 | 0.0 | -1.7 | -4.7 | 2.4 | -2.4 | 0.2 |
| Córdoba | -17.5 | -7.1 | -6.8 | -3.4 | -15.2 | -5.9 | -11.7 |
| Corrientes | -11.0 | -10.3 | -11.7 | -18.1 | -10.8 | -13.2 | -11.9 |
| Entre Ríos | 0.4 | -18.3 | -12.5 | -14.2 | -4.4 | -12.9 | -7.6 |
| Formosa | -3.3 | -26.1 | -22.9 | -32.7 | -12.1 | -25.1 | -19.2 |
| Jujuy | -0.6 | -0.9 | -1.0 | -14.0 | -0.7 | -3.5 | -2.0 |
| La Pampa | -8.0 | -3.5 | -4.3 | -1.5 | -7.0 | -3.4 | -5.9 |
| La Rioja | -6.8 | -22.3 | -6.3 | -24.8 | -14.2 | -11.7 | -12.6 |

Fuente: Economic Trends con datos de Secretaría de Energía de la Nación.

Información desagregada por jurisdicción

Impacto de Covid-19 sobre el expendio de combustibles

% de variación en enero de 2021 en comparación con diciembre de 2020 - Series desestacionalizadas

| | % de variación de volúmenes | | | | | | |
|---------------------|-----------------------------|-----------|---------|-----------|--------|--------|-------|
| | Gasoil G2 | Gasoil G3 | N super | N Premium | Gasoil | Naftas | Total |
| Mendoza | 5.6 | 7.5 | 5.4 | 0.3 | 6.2 | 3.7 | 5.2 |
| Misiones | -1.5 | -10.8 | -9.0 | -17.3 | -3.8 | -10.6 | -7.1 |
| Neuquén | 0.0 | 7.2 | 2.4 | 3.0 | 4.1 | 2.6 | 3.3 |
| Río Negro | 10.1 | 10.0 | -6.1 | 0.5 | 10.0 | -4.2 | 2.8 |
| Salta | 7.6 | -6.3 | -11.7 | -18.1 | 3.0 | -13.2 | -4.5 |
| San Juan | -2.8 | -29.4 | -2.8 | -20.6 | -10.3 | -7.8 | -9.1 |
| San Luis | -4.1 | 7.3 | -22.9 | -32.7 | -0.5 | -25.1 | -10.5 |
| Santa Cruz | -0.2 | 3.7 | -3.9 | 6.1 | 1.5 | -2.3 | -0.3 |
| Santa Fe | -1.9 | -5.3 | -5.5 | -6.8 | -2.7 | -5.9 | -4.0 |
| Santiago del Estero | -10.5 | 2.5 | -3.8 | 2.0 | -7.0 | -2.4 | -5.3 |
| Tierra del Fuego | 13.7 | 35.2 | 21.5 | 1.3 | 21.2 | 17.2 | 18.7 |
| Tucumán | -20.0 | -14.8 | -7.4 | -5.5 | -18.5 | -7.1 | -12.9 |

Fuente: Economic Trends con datos de Secretaría de Energía de la Nación.

Información desagregada por jurisdicción

Impacto de Covid-19 sobre el expendio de combustibles

% de variación en enero de 2021 en comparación con febrero de 2020 - Series desestacionalizadas

| | % de variación de volúmenes | | | | | | |
|------------------|-----------------------------|--------------|--------------|--------------|--------------|--------------|--------------|
| | Gasoil G2 | Gasoil G3 | N super | N Premium | Gasoil | Naftas | Total |
| Argentina | -15.6 | -13.7 | -18.6 | -14.0 | -15.0 | -17.4 | -16.2 |
| Buenos Aires | -17.4 | -13.5 | -17.8 | -13.8 | -16.2 | -16.7 | -16.5 |
| CABA | -20.6 | -17.7 | -19.9 | -14.6 | -19.3 | -18.1 | -18.4 |
| Catamarca | -24.0 | -15.8 | -22.3 | -7.9 | -20.3 | -19.3 | -19.7 |
| Chaco | -16.5 | -29.0 | -13.0 | 72.3 | -19.7 | 4.9 | -9.2 |
| Chubut | -3.3 | -14.1 | -18.1 | -21.9 | -7.3 | -19.0 | -12.8 |
| Córdoba | -16.0 | -9.6 | -15.1 | -11.8 | -14.6 | -14.3 | -14.4 |
| Corrientes | -2.7 | -30.0 | -27.1 | -36.0 | -12.3 | -29.2 | -20.9 |
| Entre Ríos | -13.1 | -21.1 | -28.5 | -33.2 | -15.0 | -29.6 | -20.8 |
| Formosa | -17.5 | -36.8 | -40.3 | -45.1 | -24.9 | -41.3 | -34.2 |
| Jujuy | -6.1 | -7.5 | -12.5 | -10.1 | -6.5 | -12.1 | -9.1 |
| La Pampa | -8.4 | -13.0 | -23.9 | -22.1 | -9.5 | -23.3 | -14.2 |
| La Rioja | -10.8 | -11.7 | -18.6 | -1.4 | -11.2 | -14.9 | -13.6 |

Fuente: Economic Trends con datos de Secretaría de Energía de la Nación.

Información desagregada por jurisdicción

Impacto de Covid-19 sobre el expendio de combustibles

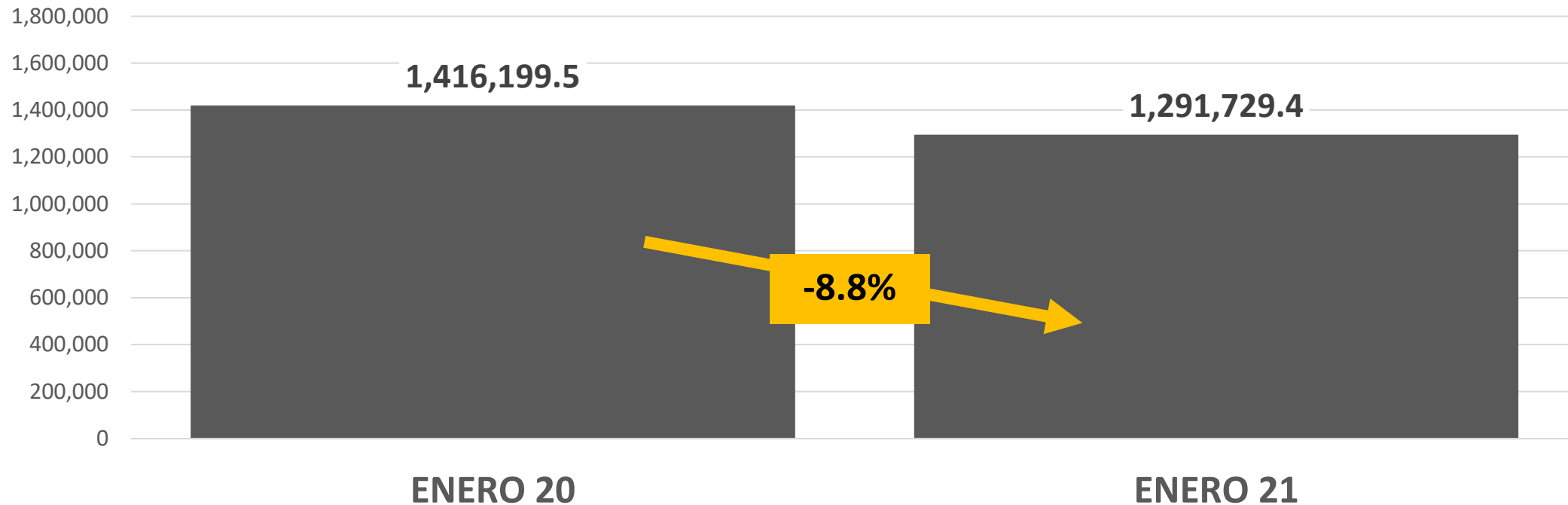
% de variación en enero de 2021 en comparación con febrero de 2020 - Series desestacionalizadas

| | % de variación de volúmenes | | | | | | |
|---------------------|-----------------------------|-----------|---------|-----------|--------|--------|-------|
| | Gasoil G2 | Gasoil G3 | N super | N Premium | Gasoil | Naftas | Total |
| Mendoza | -11.1 | -8.2 | -15.5 | -14.0 | -10.2 | -15.0 | -12.3 |
| Misiones | 0.7 | -14.3 | -18.6 | -15.8 | -3.2 | -18.1 | -10.8 |
| Neuquén | -20.8 | -13.7 | -13.5 | -8.0 | -16.8 | -11.6 | -14.2 |
| Río Negro | -17.1 | -13.0 | -17.4 | -17.2 | -15.7 | -17.3 | -16.5 |
| Salta | -7.0 | -11.5 | -27.1 | -36.0 | -8.4 | -29.2 | -18.5 |
| San Juan | -15.6 | -21.7 | -16.2 | -14.6 | -17.0 | -15.9 | -16.5 |
| San Luis | -9.6 | -0.8 | -40.3 | -45.1 | -6.8 | -41.3 | -22.4 |
| Santa Cruz | -21.7 | -34.1 | -32.8 | -37.8 | -27.6 | -33.7 | -30.6 |
| Santa Fe | -20.7 | -9.3 | -18.9 | -9.8 | -18.3 | -16.6 | -17.6 |
| Santiago del Estero | -24.8 | 2.3 | -11.8 | -0.7 | -18.4 | -9.3 | -15.1 |
| Tierra del Fuego | 1.1 | 42.3 | 0.6 | 1.7 | 13.8 | 0.8 | 5.4 |
| Tucumán | -16.0 | -11.6 | -6.9 | -4.4 | -14.7 | -6.5 | -10.6 |

Fuente: Economic Trends con datos de Secretaría de Energía de la Nación.

Comparaciones interanuales

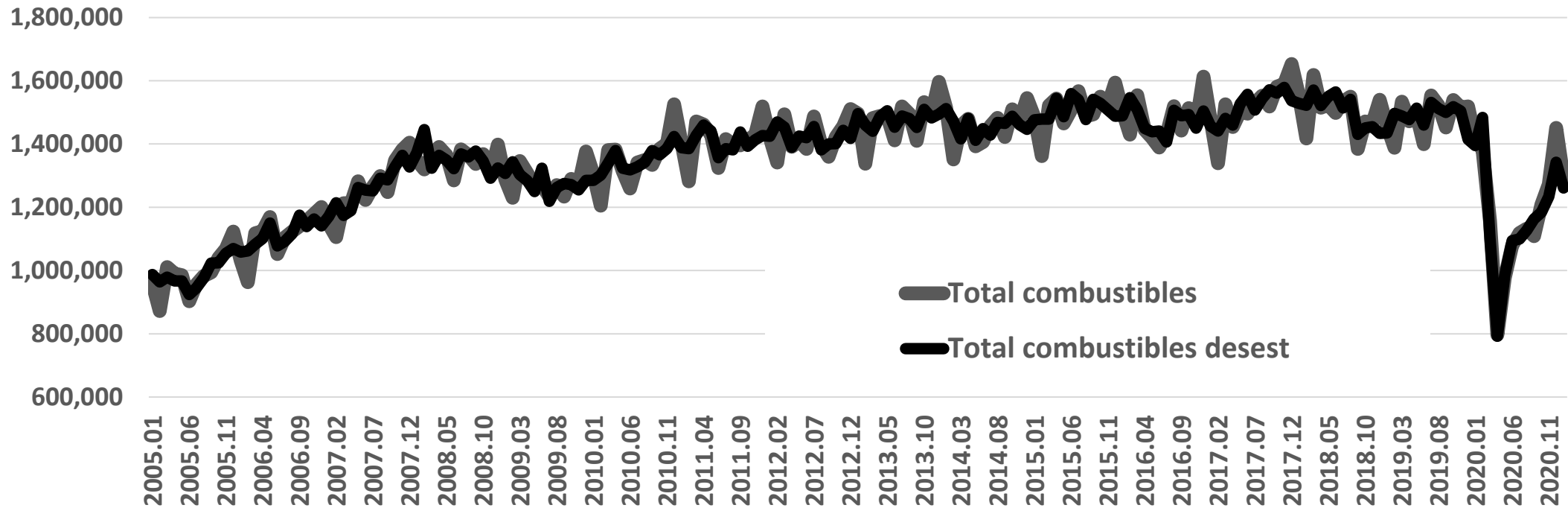
Ventas de combustibles líquidos Estaciones de servicio en Argentina canal minorista (m3)



Fuente: Economic Trends con datos de la Secretaría de Energía de la Nación.

Comparaciones interanuales

Ventas de combustibles líquidos Estaciones de servicio en Argentina, canal minorista (m3)

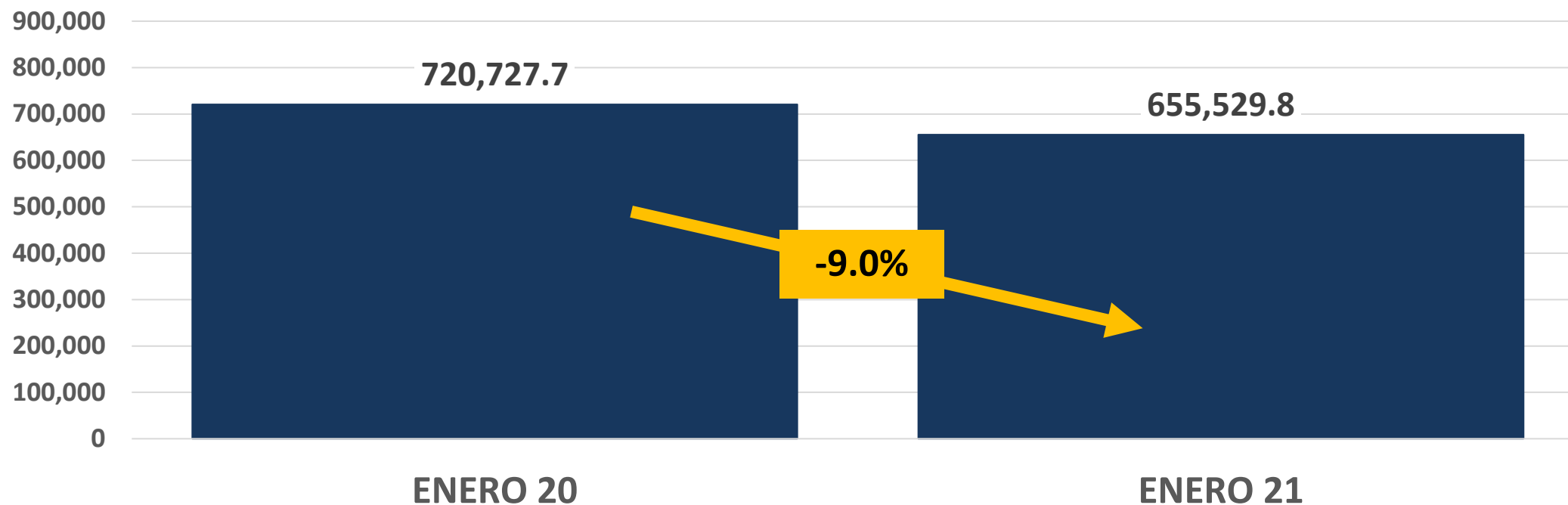


Fuente: Economic Trends con datos de la Secretaría de Energía de la Nación.

Comparaciones interanuales

Ventas de Naftas

Estaciones de servicio en Argentina, canal minorista (m3)

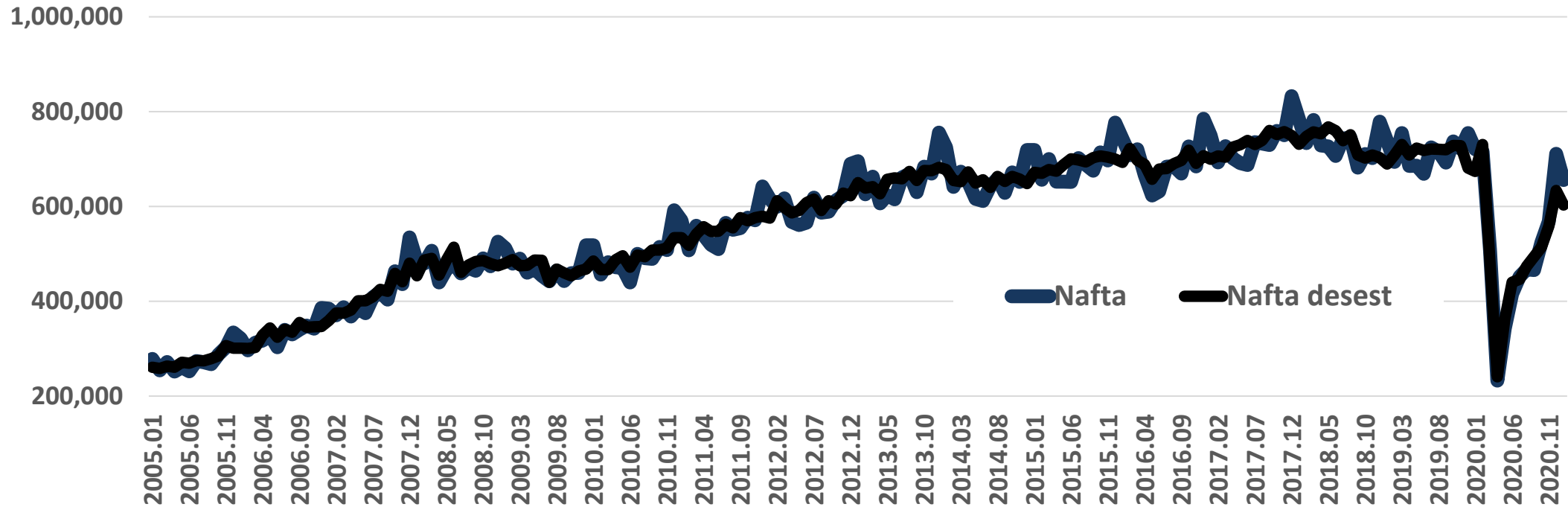


Fuente: Economic Trends con datos de la Secretaría de Energía de la Nación.

Comparaciones interanuales

Ventas de Naftas

Estaciones de servicio en Argentina, canal minorista (m3)

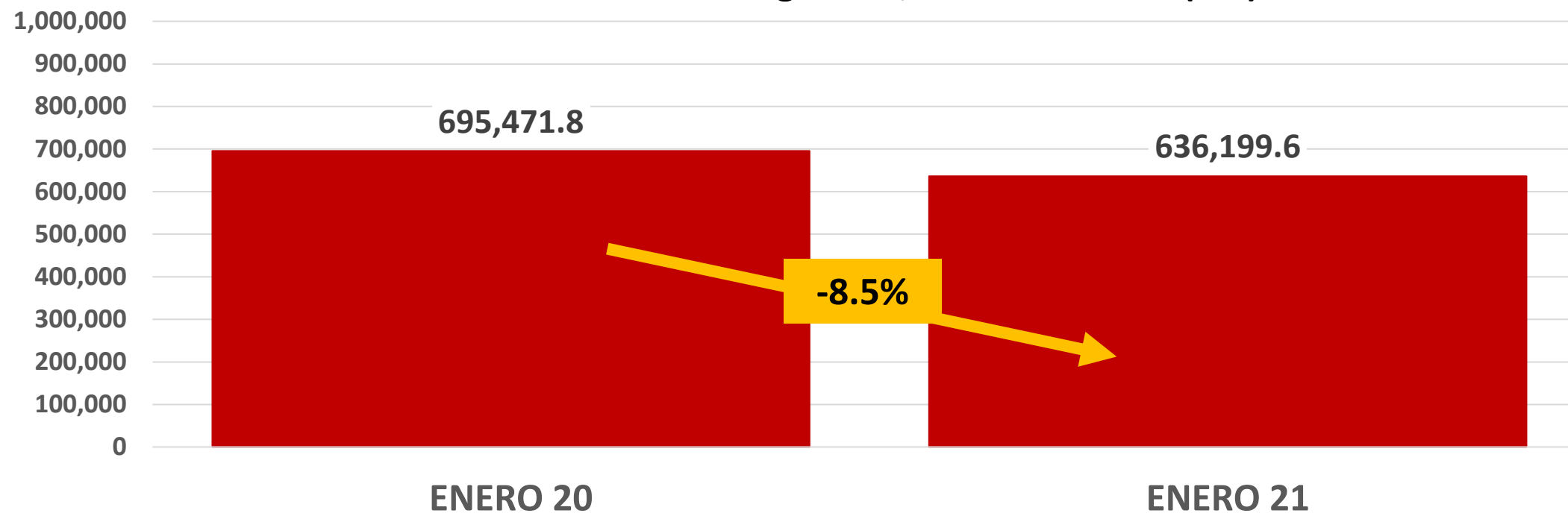


Fuente: Economic Trends con datos de la Secretaría de Energía de la Nación.

Comparaciones interanuales

Ventas de Gasoil

Estaciones de servicio en Argentina, canal minorista (m3)

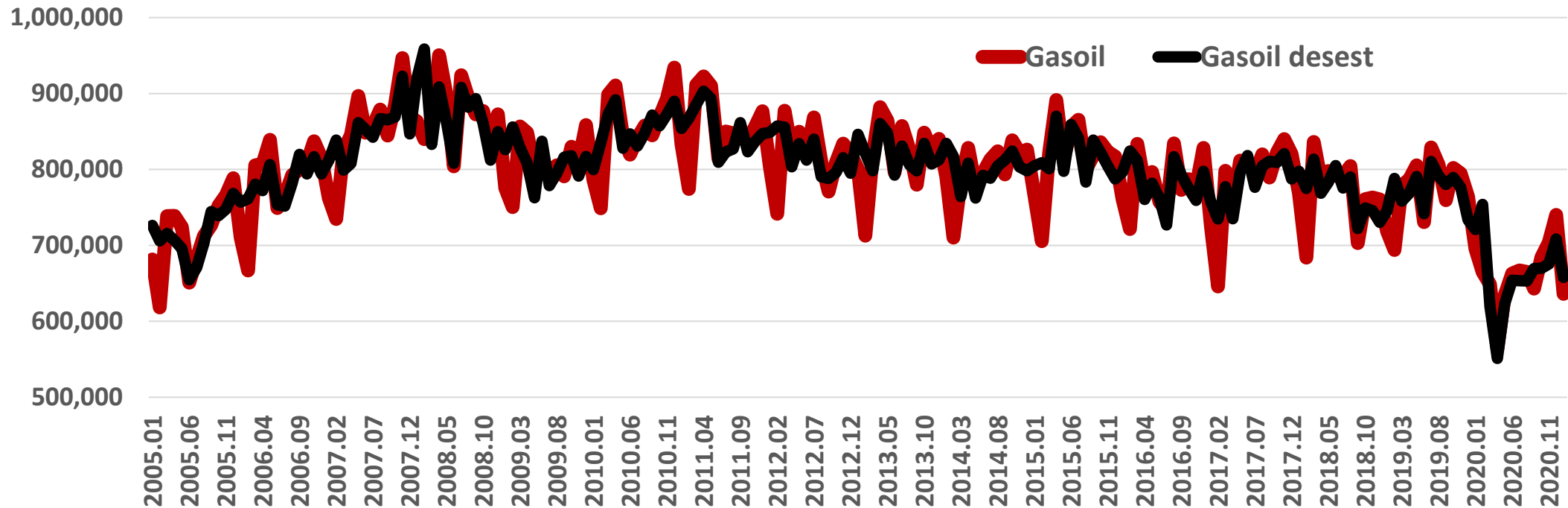


Fuente: Economic Trends con datos de la Secretaría de Energía de la Nación.

Comparaciones interanuales

Ventas de Gasoil

Estaciones de servicio en Argentina, canal minorista (m3)

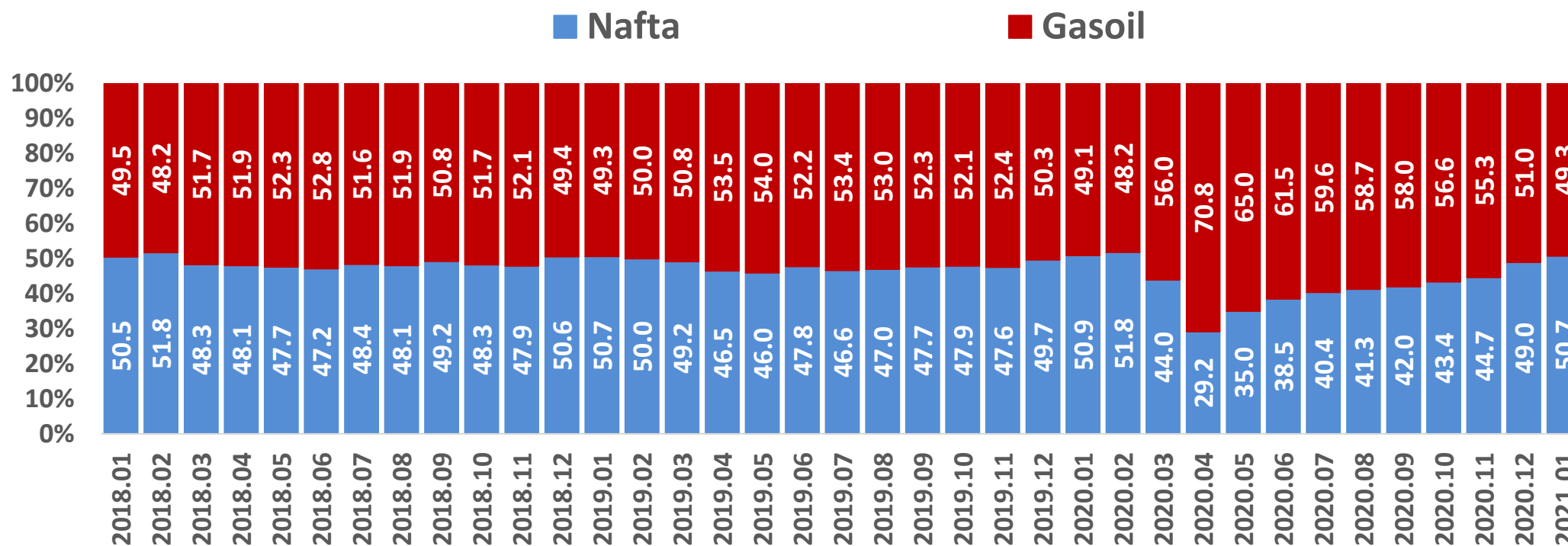


Fuente: Economic Trends con datos de la Secretaría de Energía de la Nación.

Comparaciones interanuales

Volúmenes de ventas de GASOIL y NAFTAS en Argentina

% de participación en el volumen minorista total vendido

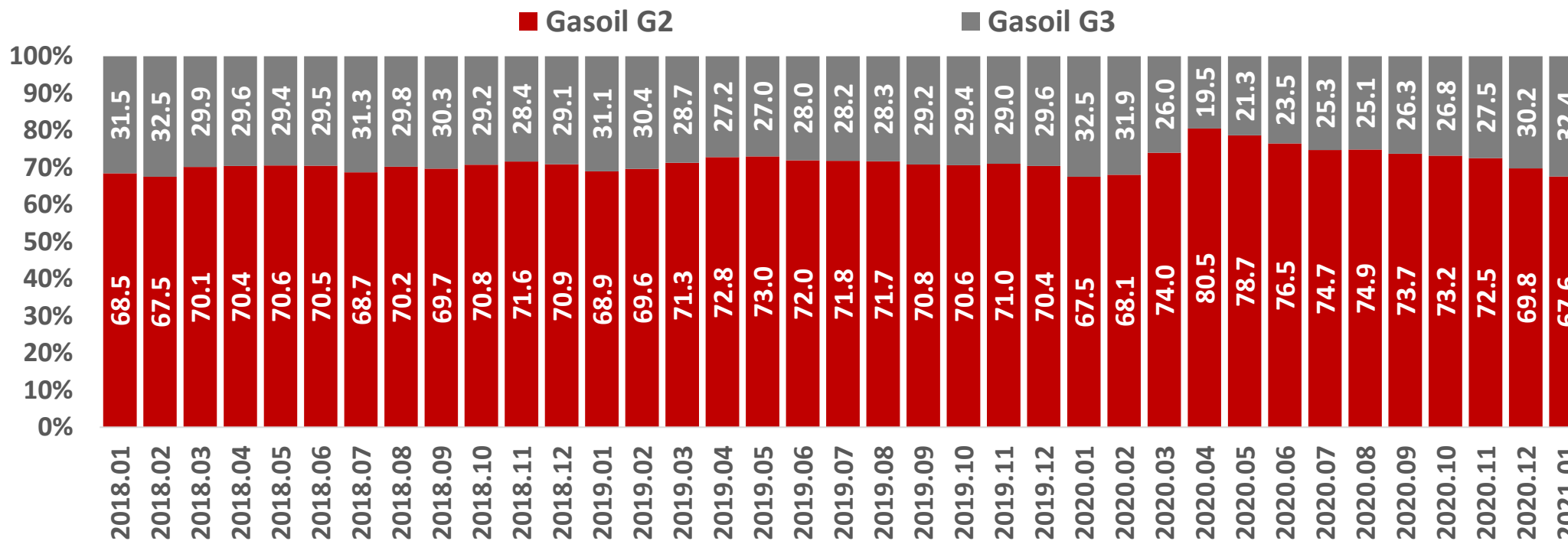


Fuente: Economic Trends con datos de la Secretaría de Energía de la Nación.

Comparaciones interanuales

Volúmenes de ventas de GASOIL en Argentina

% de participación en volumen minorista de ventas de la categoría

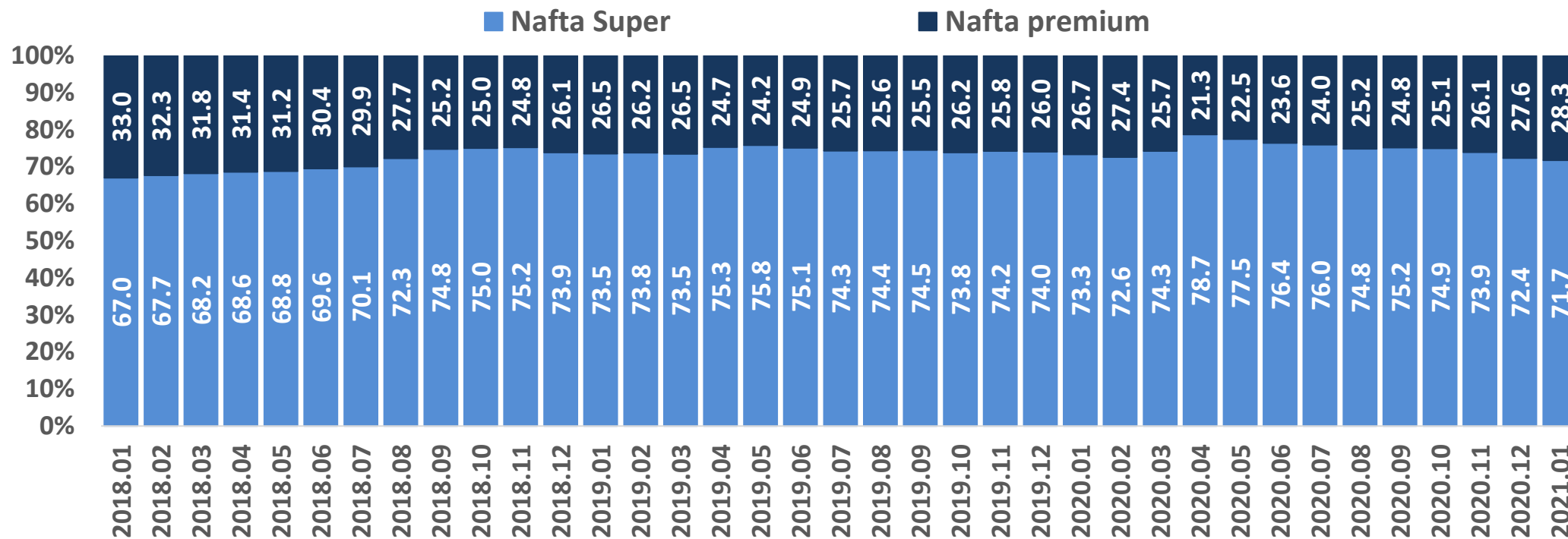


Fuente: Economic Trends con datos de la Secretaría de Energía de la Nación.

Comparaciones interanuales

Volúmenes de ventas de NAFTAS en Argentina

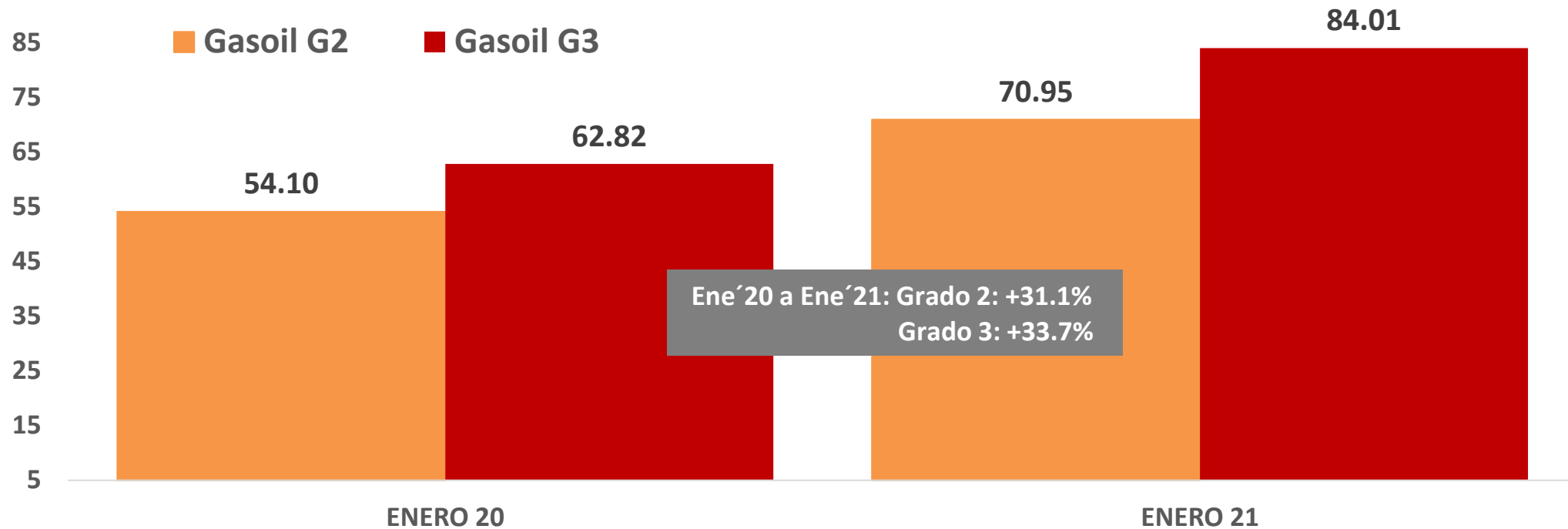
% de participación en volumen minorista de ventas de la categoría



Fuente: Economic Trends con datos de la Secretaría de Energía de la Nación.

Comparaciones interanuales

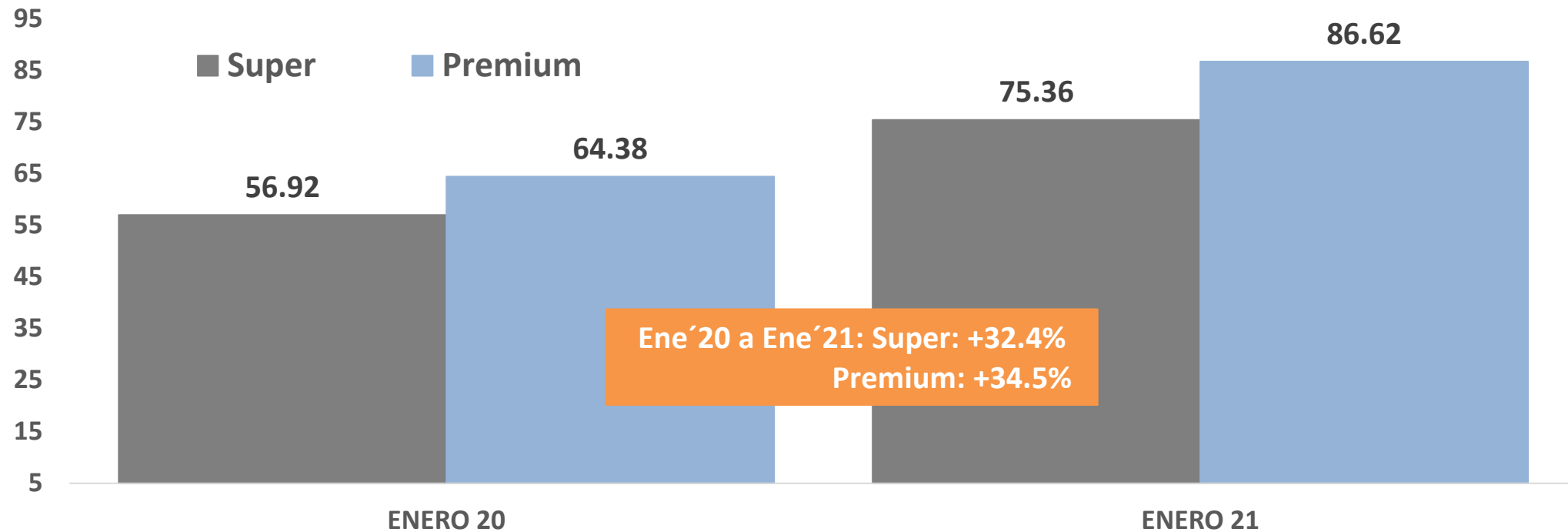
Precios del gasoil en Argentina \$ por litro - Venta público - Precio final con impuestos



Fuente: Economic Trends con datos de la Secretaría de Energía de la Nación.

Comparaciones interanuales

Precios de las naftas en Argentina \$ por litro - Venta público - Precio final con impuestos



Fuente: Economic Trends con datos de la Secretaría de Energía de la Nación.